

**Odbor dopravy a silničního  
hospodářství**  
oddělení silničního hospodářství

datum	oprávněná úřední osoba	číslo jednací	spisová značka
22. března 2017	Ing. Martin Štětkař	KUZL 17683/2017	KUSP 17683/2017 DOPST

## VEŘEJNÁ VYHLÁŠKA

### OPATŘENÍ OBECNÉ POVAHY

#### stanovení přechodné úpravy provozu na pozemní komunikaci

Krajský úřad Zlínského kraje, odbor dopravy a silničního hospodářství, sídlo: Zlín (dále jen „ODSH Zlín“), podle ustanovení § 124 odst. 4 písm. b) zákona č. 361/2000 Sb., o provozu na pozemních komunikacích a o změnách některých zákonů (dále jen „zák. č. 361/2000 Sb.“), jako příslušný orgán státní správy ve věcech stanovení místní a přechodné úpravy provozu na pozemních komunikacích na silnici I. třídy a užití zařízení pro provozní informace na silnici I. třídy, na základě návrhu žadatele ALPINE Bau CZ a.s., sídlo: Jiráskova 613/13, Krásno nad Bečvou, 757 01 Valašské Meziříčí 1, IČ: 02604795, (dále jen „ALPINE Bau CZ“) ze dne 8. 3. 2017, kterého zastupuje na základě plné moci ze dne 24. 5. 2016 společnost NVB LINE s.r.o., sídlo: Cukrovar 716, 768 21 Kvasice, IČ: 26979675 (dále jen „NVB LINE“) po předchozím projednání s příslušným orgánem policie, tj. Krajské ředitelství policie Zlínského kraje, dopravní inspektorát, sídlo: Hlásenka 1516, 755 01 Vsetín (dále jen „DI Vsetín“) ze dne 8. 3. 2017 č. j. KRPZ-27560-8/ČJ-2016-151506.

opatřením obecné povahy podle ustanovení § 171 a násl. části šesté zákona č. 500/2004 Sb., správní řád, ve znění pozdějších předpisů (dále jen „správní řád“),

podle ustanovení § 77 odst. 1 písm. b) zák. č. 361/2000 Sb.,

#### stanovuje přechodnou úpravu provozu na silnici I/57

v úseku k.ú. Ústí u Vsetína, km cca 129,576 – 129,733 ve směru staničení dle LGDMS, práce při frézování a pokládce živichých vrstev budou probíhat za částečné uzavírky (pohyblivé pracovní místo v max. délce 50 m), po polovinách šířky vozovky (bude zachován vždy jeden jízdní pruh min. šíře 2,75m), kdy provoz bude řízen kyvadlově mobilními semaforey, a podle situace dopravního značení, předložené pod názvem „**Silnice I/57 Ústí u Vsetína - průtah**“, vypracované panem Vašutou ze společnosti NVB LINE ze dne 16. 2. 2017, která je přílohou a nedílnou součástí tohoto stanovení přechodné úpravy provozu.

**Termín: 3. 4. – 18. 6. 2017**

**Podmínky pro provedení přechodné úpravy provozu na silnici I. třídy:**

1. Budou užity a umístěny dopravní značky a dopravní zařízení v souladu se zák. č. 361/2000 Sb. a s vyhláškou č. 294/2015 Sb., kterou se provádějí pravidla provozu na pozemních komunikacích (dále jen „vyhl. č. 294/2015 Sb.“). Technické požadavky na dopravní značky budou odpovídat vyhl. č. 294/2015 Sb., ČSN EN 12899-1, Systému hodnocení přenosných svislých dopravních značek (TP 143), Zásadám pro dopravní značení na pozemních komunikacích (dále jen „TP 65“), Zásadám pro označování pracovních míst na pozemních komunikacích (dále jen „TP 66“), Zásadám pro vodorovné dopravní značení na pozemních komunikacích (TP 133) apod. Bude užito dopravních značek základního rozměru, retroreflexního provedení.
2. Svislé dopravní značení přechodné úpravy provozu bude provedeno v souladu s ustanovení § 62 odst. 2 zák. č. 361/2000 Sb., na červenobíle pruhovaném sloupku (stojánku) nebo na vozidle.
3. Přenosné dopravní značky budou na silnici I. třídy umístěny spodním okrajem ve výši nejméně 0,6 m nad úrovní vozovky (bod 2.4.3 TP 66).
4. Přenosné svislé dopravní značky, přechodné vodorovné dopravní značky, světelné signály, dopravní zařízení a zařízení pro provozní informace smějí být užívány jen po nezbytně nutnou dobu, v takovém rozsahu a takovým způsobem, jak to nezbytně vyžaduje bezpečnost a plynulost provozu na pozemních komunikacích nebo jiný důležitý veřejný zájem (ustanovení § 78 odst. 2, 3 zák. č. 361/2000 Sb.).
5. Do pracovního místa (úseku), kde bude provoz řízen pomocí SSZ, bude zamezen vjezd z jiných (vyústějících) komunikací či sjezdů, např. umístěním dalšího dopravního značení (č. „B1“) a dopravního zařízení (č. „Z2“).
6. Dopravní značení bude provedeno zhotovitelem, který má platné oprávnění pro provádění těchto prací (živnostenský list) a prokáže způsobilost pro zajištění jakosti při provádění těchto prací (bod 6 dle TP 65 a bod 7 dle TP 66).
7. Neplatnost dopravní značky nebo její části, která vyplývá z přechodné úpravy provozu na pozemních komunikacích, lze vyjádřit: a) škrtnutím oranžovo-černým pruhem (pruhy) nebo překrytím červeným křížem; tímto způsobem však nesmí být vyjádřena neplatnost svislé dopravní značky upravující přednost, nebo b) jiným způsobem, například zakrytím nebo demontáží činné plochy značky (ustanovení § 3 odst. 8 vyhl. č. 294/2015 Sb.).
8. O umístění přechodné úpravy provozu bude žadatelem neprodleně vyrozuměn ODSH Zlín a DI Vsetín, rovněž o odstranění přechodné úpravy provozu budou uvedené orgány vyrozuměny.
9. ODSH Zlín a DI Vsetín mají právo kontroly a určení případných změn v dopravním značení, bude-li to vyžadovat bezpečnost silničního provozu.
10. Během provádění prací bude u pracovního místa zachována průjezdná komunikace v šířce min. 2,75 m.
11. Mimo vymezený prostor nebudou z profilu komunikace prováděny žádné práce a na silnici I/57 nebudou zaparkována vozidla ani mechanismy, vozidla stavby (stavbyvedoucí, stavební dozor apod.) v rozporu s obecnou, případně i místní úpravou silničního provozu. Zásobovací i jiná vozidla a mechanismy stavby se budou pohybovat, popř. stát jen v prostoru vymezeném dopravním značením, tj. mimo průjezdní a průchozí profil komunikací s běžným provozem. Totéž se týká i převozu a skladování materiálu, náradí či jiného zázemí stavby.
12. Pracovní technika pro frézování a pokládku vyrovnávací vrstvy nesmí narušovat provoz a propustnost dopravy na komunikaci mimo vyznačené pracovní místo.

13. Silnice, silniční pozemek, silniční zařízení nebude poškozováno a znečišťováno. Případné znečištění bude neprodleně odstraněno a úsek komunikace bude uvedený do původního (schváleného) stavu včetně veškerého dopravního značení, zejména vodorovného.
14. Případné náhradní komunikace pro pěší (např. kolem pracovního místa) a přístupy k objektům, areálům u pracovního místa budou upraveny tak, aby nedošlo k ohrožení bezpečnosti silničního provozu (včetně chodců) zejména za nepříznivých klimatických podmínek. Náhradní pěší trasy budou od pracovního místa i od vozidlové dopravy (v případě pěší trasy na vozovce a v blízkosti vozovky) odděleny vhodným způsobem, např. dopravním zábradlím.
15. **Za instalaci a stav uvedené přechodné úpravy provozu bude odpovědná osoba určená společností ALPINE Bau CZ, zaměstnanec pan Marián Kozubík, tel.: 739 545 595.**
16. **Po celou dobu omezení silniční dopravy bude odpovědnou osobou (viz bod 15.) prováděna průběžná kontrola umístěného přechodného dopravního značení dle schválených situací. Taktéž bude zajištěna řádná údržba umístěného dopravního značení a dopravního zařízení.**

## **O d ů v o d n ě n í**

Na základě návrhu podaného dne 8. 3. 2017 v zastoupení společnosti NVB LINE ve věci stanovení přechodné úpravy provozu na silnici I/57, v úseku k.ú. Ústí u Vsetína, km cca 129,576 – 129,733 ve směru staničení dle LGDMS, práce při frézování a pokládce živičných vrstev budou probíhat za částečné uzavírky (pohyblivé pracovní místo v max. délce 50 m), po polovinách šířky vozovky (bude zachován vždy jeden jízdní pruh min. šíře 2,75m), kdy provoz bude řízen kyvadlově mobilními semaforem, z důvodu realizace stavebních prací v rámci stavby: „Silnice I/57 Ústí u Vsetína - průtah“ a podle situace dopravního značení, předložené pod názvem „Silnice I/57 Ústí u Vsetína - průtah“, (viz situace v příloze), zahájil ODSH Zlín řízení podle části šesté správního řádu (ustanovení § 171 a násl. správního řádu), kterým se vydává závazné opatření obecné povahy.

V souladu s ustanovením § 77 odst. 2 písm. b) zák. č. 361/2000 Sb. se k návrhu dopravního značení pro výše uvedené stanovení přechodné úpravy provozu písemně vyjádřily DI Vsetín dne 8. 3. 2017 č. j. KRPZ-27560-8/ČJ-2016-151506.

Bylo doloženo také vyjádření vlastníka dotčené pozemní komunikace, tj. správce silnice I. třídy - Ředitelství silnic a dálnic ČR, Na Pankráci 56, 145 05 Praha 4, zastoupené: správa Zlín, Fügnerovo nábřeží 5476, 760 01 Zlín ze dne 24. 2. 2017 pod č. j. SZ/74/53200/2017/Po.

Po obdržení návrhu a písemných vyjádření, ODSH Zlín stanovil výše uvedenou přechodnou úpravu provozu na dotčené pozemní komunikaci. Přechodná úprava provozu bude realizována dle schválené situace na silnici I. třídy ve Zlínském kraji v rámci akce „Silnice I/57 Ústí u Vsetína - průtah“.

Vzhledem k výše uvedenému je stanovení přechodné úpravy provozu plně odůvodněno.

Podle ustanovení § 77 odst. 5 zák. č. 361/2000 Sb. nedoručoval zdejší správní úřad návrh opatření obecné povahy a nevyzýval dotčené osoby k podání připomínek nebo námitek.

Proti opatření obecné povahy nelze podat opravný prostředek (ustanovení § 173 odst. 2 správního řádu).

Toto opatření obecné povahy nabývá účinnosti pátým dnem po vyvěšení.

„otisk razítka“

Ing. Martin Štětkař

referent ODSH Zlín

(dokument je opatřen elektronickým podpisem)

**Příloha** –1 x A3

Toto opatření obecné povahy musí být vyvěšeno po dobu 15 dnů. Opatření obecné povahy nabývá účinnosti pátým dnem po vyvěšení

Vyvěšeno dne:.....  
razítka a podpis oprávněné osoby

Sejmuto dne:.....  
razítka a podpis oprávněné osoby

**Právní účinky doručení má výhradně doručení veřejnou vyhláškou prostřednictvím úřední desky Krajského úřadu Zlínského kraje.**

### **Doručí se**

#### **Dotčené osoby** (veřejnou vyhláškou)

V souladu s ustanovením § 173 odst. 1 správního řádu doručuje ODSH Zlín toto opatření obecné povahy dotčeným osobám veřejnou vyhláškou. Doručení veřejnou vyhláškou bude provedeno v souladu s ustanovením § 25 správního řádu tak, že se písemnost vyvěsí na úřední desce Krajského úřadu Zlínského kraje a současně bude zveřejněna způsobem umožňujícím dálkový přístup. Opatření obecné povahy nabývá účinnosti pátým dnem po vyvěšení.

#### **Dotčené osoby** (datová schránka)

ALPINE Bau CZ a.s., Jiráskova 613/13, Krásno nad Bečvou, 757 01 Valašské Meziříčí 1, zastoupené:  
NVB LINE s.r.o., sídlo: Cukrovar 716, 768 21 Kvasice

Ředitelství silnic a dálnic ČR, Na Pankráci 56, 145 05 Praha 4, zastoupené: správa Zlín, Fügnerovo  
nábřeží 5476, 760 01 Zlín

#### **Dotčené orgány** (datová schránka)

Krajské ředitelství policie Zlínského kraje, dopravní inspektorát, Hlásenka 1516, 755 01 Vsetín

#### **Ostatní** (datová schránka)

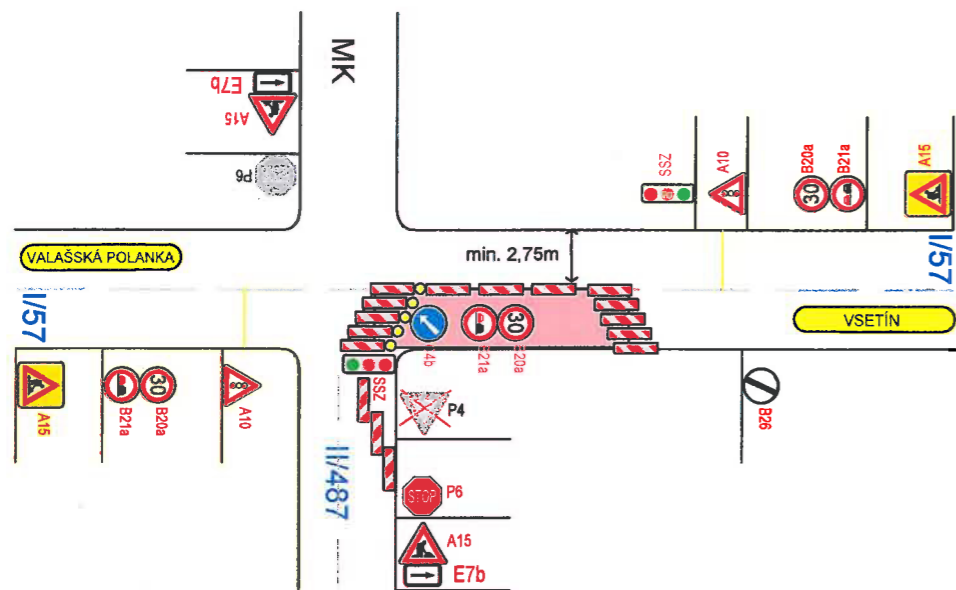
ALPINE Bau CZ a.s., Jiráskova 613/13, Krásno nad Bečvou, 757 01 Valašské Meziříčí 1, pan Marián  
Kozubík – odpovědná osoba

*Městský úřad Vsetín – Odbor dopravy*

*Obecní úřad Ústí u Vsetína*

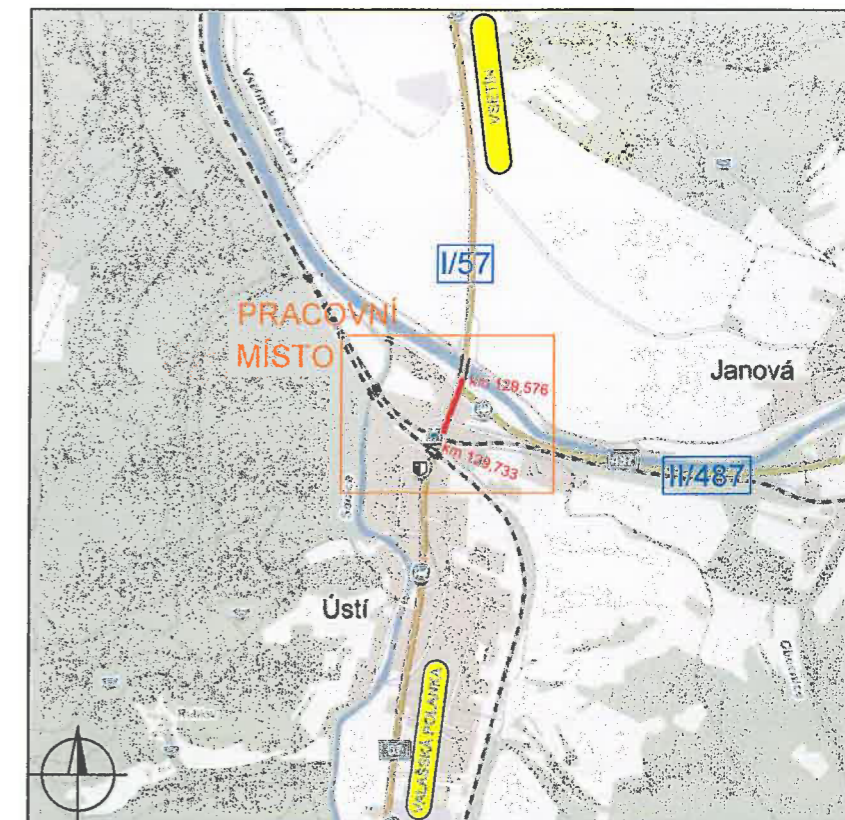
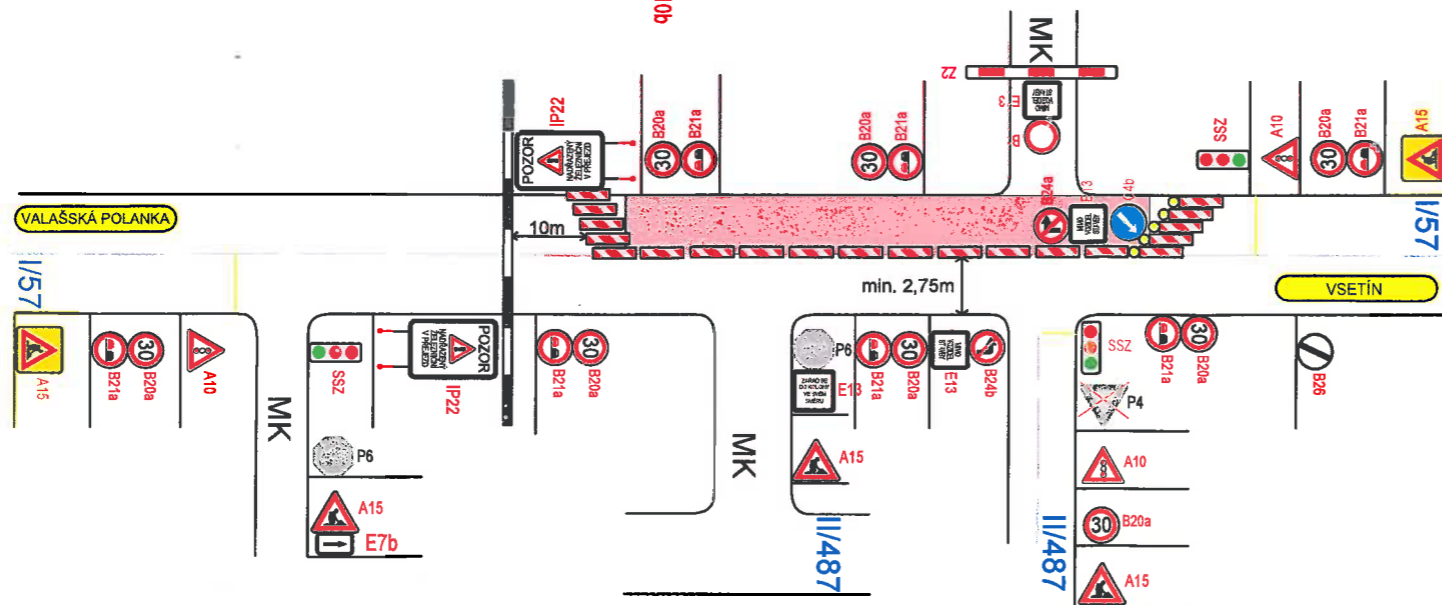
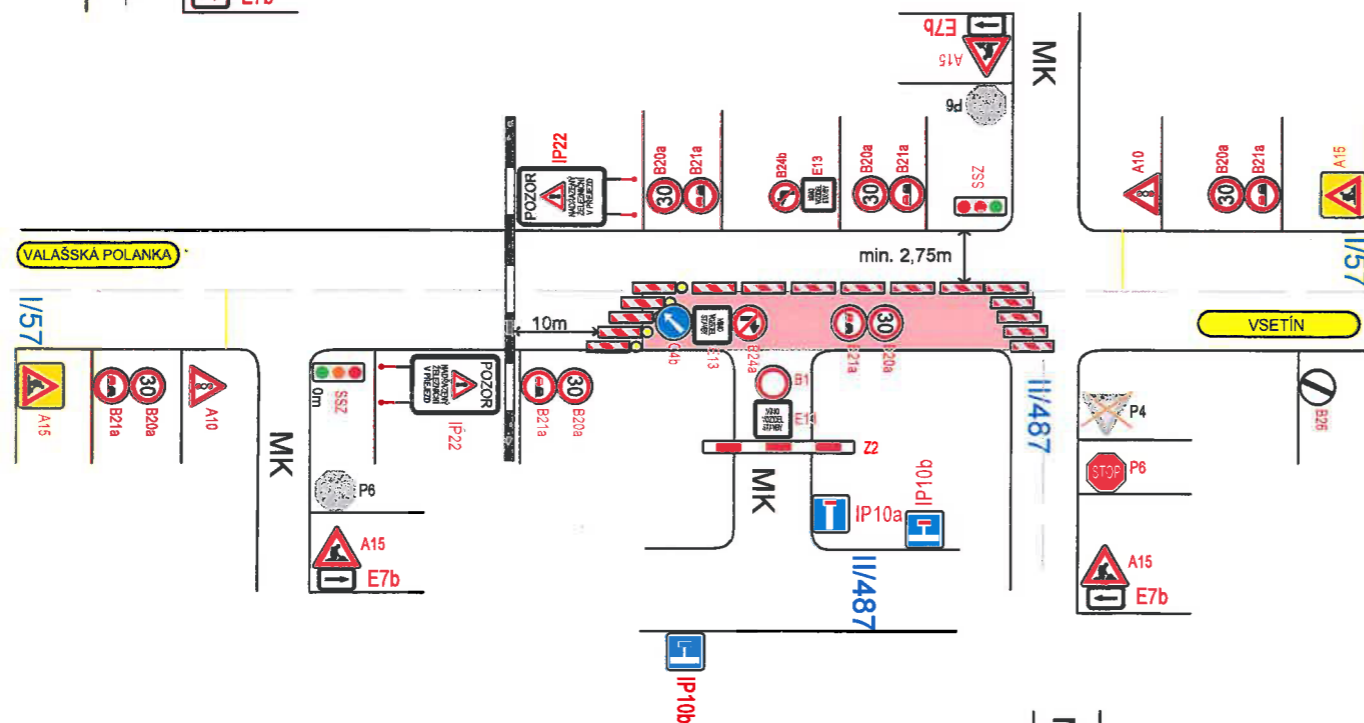
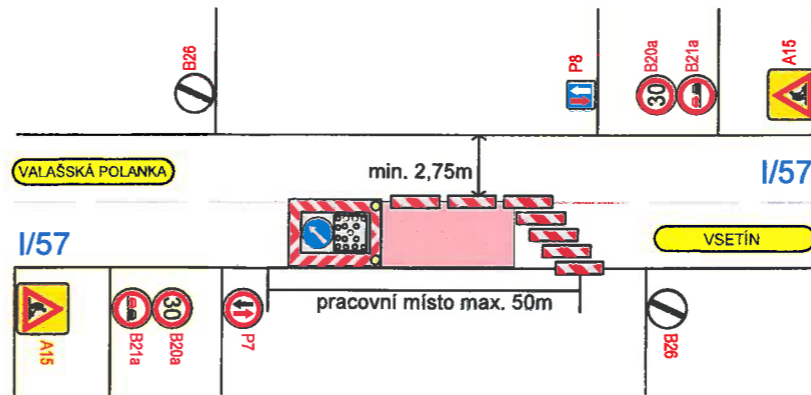
**se žádostí o bezodkladné vyvěšení opatření obecné povahy na úřední desce na dobu nejméně 15 dnů a o zpětné zaslání potvrzeného vyvěšení po uvedené době.**

### Pokládka živých vrstev a práce s tím spojené



### Frézování stávajícího povrchu

- zrcadlové otočení pro práce na druhé polovině vozovky



### Legenda :

- pracovní místo
- A15 - navržené dopravní značení
- P4 - stávající dopravní značení

Souhlasíme s přechodnou úpravou provozu a v souladu s ustanovením § 36 odst. 3 zák. č. 500/2004 Sb. Správního řádu se vzdáváme práva vyjádřit se k podkladům rozhodnutí.

Dopravní značení, které bude v rozporu s přechodným dopravním značením bude dočasně zakryto. Přechodné dopravní značení bude provedeno v základní velikosti reflexní folii tř. 1 a osazeno dle TP 66.

VYPRACOVAL:	VAŠUT		<b>NVB LINE</b>
KONTROLOVAL:	ŠVARC		
INVESTOR:	ŘSD ČR	NVB LINE s.r.o. Cukrovar 716 768 21 Kvasice www.nvbline.cz vasut@nbvline.cz tel. 774 763 506	
ZHOTOVITEL:	ALPINE BAU CZ a.s.		
STAVBA:	SILNICE I/57 ÚSTÍ U VSETÍNA - PRŮTAH	DATUM	16.2.2017
VÝKRES:	SITUACE DOPRAVNÍHO OMEZENÍ PŘECHODNÁ ÚPRAVA PROVOZU	NAŠE ZN.	PDZ-17-42